

A. ZUÑIGA y O. RODRIGUEZ

¿Cuál es el orden en que autoridades y funcionarios fueron tomando conocimiento de la denuncia por abuso sexual y violación contra el exsubsecretario del Interior Manuel Monsalve? ¿Qué decisiones se tomaron?

Tanto esas interrogantes como los detalles de los hechos protagonizados por el imputado —en prisión preventiva desde este martes— aún quedan por despejarse. Se trata del caso que ha significado, hasta ahora, una de las mayores crisis para el gobierno del Presidente Gabriel Boric.

La versión oficial del Ejecutivo es que la información llegó a La Moneda el pasado martes 15 de octubre; no obstante, la salida de la exautoridad se concretó dos días después, tras una publicación de La Segunda sobre la investigación contra Monsalve, tras ser denunciado —el lunes 14 de ese mes— por una subordinada respecto de hechos ocurridos en septiembre.

“Les voy a contar algo grave”

Días antes de que la víctima realizara la denuncia, el 10 de octubre pasado, el exsubsecretario del Interior se reunió con su jefe de gabinete, Gabriel de la Fuente, y el encargado de planificación y control de gestión, Gustavo Herrera. Este último era, además, superior directo de la denunciante.

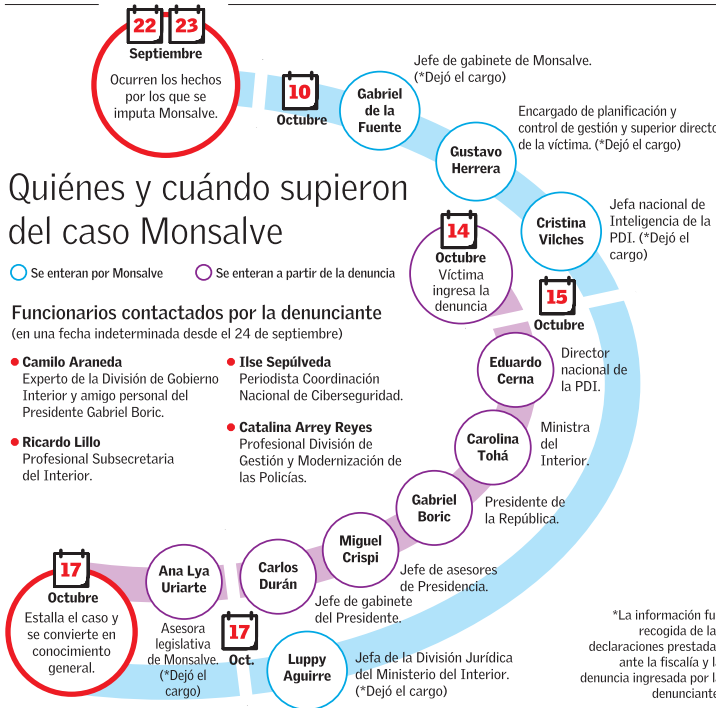
En una reunión en su despacho, señaló: “Les voy a contar algo grave”. Luego, relató que el 22 de septiembre había salido a comer con una subordinada y que había despertado al otro día junto a ella, desnudos, en la pieza de su hotel, sin recordar nada.

Aun que según la declaración voluntaria de De la Fuente a la fiscalía —publicada por “El Mercurio”— le hicieron múltiples preguntas para confirmar si había mantenido, o no, relaciones sexuales con la funcionaria, el estado de la habitación, o si recordaba cómo habían llegado al Hotel Panamericano, ninguno

El listado, hasta ahora, se ha ido conociendo por declaraciones y detalles de la denuncia

Cronología de una crisis: Cuándo se enteraron del caso Monsalve las autoridades y funcionarios de gobierno

Aunque los antecedentes llegaron a La Moneda el 15 de octubre, días antes el propio exsubsecretario les contó su versión a personas de confianza. También el mandatario compartió detalles con su círculo.



habría reparado en las ausencias y licencias médicas —una de ellas permanente— presentadas por la mujer desde esa fecha.

Como Monsalve decía no recordar nada, se barajó que pudiera haber sido drogado o víctima de algún delito, por lo que el exsubsecretario decidió reunirse ese día con Cristina Vilches, exjefa nacional de Inteligencia de la Policía de Investigaciones (PDI), para pedirle que realizara averiguaciones.

Desde la PDI a La Moneda

Al otro día de que la víctima efectuara la denuncia, el director de la PDI, Eduardo Cerna, se comunicó con la ministra del Interior, Carolina Tohá, para informarle sobre la indagatoria contra Monsalve, tanto por la denuncia de violación como por la eventual infracción a la Ley de Inteligencia por la revisión de las cámaras.

La secretaria de Estado le comunicó estos antecedentes, alrededor de las 16:00 horas, al Presidente Boric, y a eso de las 20:00 horas el mandatario se reunió con Monsalve, según su declaración voluntaria ante la fiscalía, publicó The Clinic. En el intertanto, sostuvo una reunión con su jefe de Gabinete, Carlos Durán, y el jefe de Asesores, Miguel Crispí, a quienes les informó lo que estaba ocurriendo.

Ese mismo martes 15 de octubre, Monsalve llamó a la jefa de la División Jurídica del Ministerio del Interior, Luppy Aguirre, para pedirle asesoría legal: le habría dicho que temía ser extorsionado tras el episodio. Este miércoles se informó la renuncia de la abogada a su cargo.

Mientras que la exministra Ana Lya Uriarte, que se desempeñaba como asesora legislativa en la Subsecretaría del Interior, reconoció en una entrevista que se enteró de la denuncia el 17 de octubre pasado y renunció el día 22.

Primeros relatos de la denunciante

Con posterioridad a lo ocurrido en septiembre, la víctima se reintegró a trabajar, antes de presentar licencias médicas. Según su testimonio, desde el 24 de septiembre en adelante —en fechas indeterminadas— les contó de los hechos a ciertas personas de su entorno laboral y algunas le recomendaron denunciar.

Se trata de Camilo Araneda, de la División de Gobierno Interior y amigo del Presidente Gabriel Boric; Ricardo Lillo, a cargo de la estrategia y planificación de la Subsecretaría del Interior; Catalina Arrey, de la División de Gestión y Modernización de las Policías, e Ilse Sepúlveda, exfuncionaria de la Unidad de Comunicaciones de esa repartición, que sigue en el Gobierno.