



Hallazgo de objetos en tumbas revelan datos desconocidos

La aspiracional presencia de un espejo: arqueólogos revelan cómo vivía una familia egipcia de clase media hace 3.800 años

Se encontraron los restos de cinco mujeres, dos hombres, tres niños y una persona de sexo no identificada.

MARCELO POBLETE

El hallazgo de una antigua tumba en la necrópolis de Asasif, cerca del majestuoso Templo de Hatshepsut en Luxor, no solo reveló cuerpos y objetos valiosos, sino también fragmentos de una vida cotidiana y una estructura familiar particulares. Tal vez lo más cautivador de la tumba no fue uno de los valiosos collares o las pulseras de amatista y granate. Fue, en cambio, un simple espejo de cobre, cuyo mango estaba finamente tallado en forma de flor de loto. Esta pieza, en apariencia simple, puede contar más de la vida familiar en el Egipto antiguo que cualquier objeto deslumbrante.

Espejo aspiracional

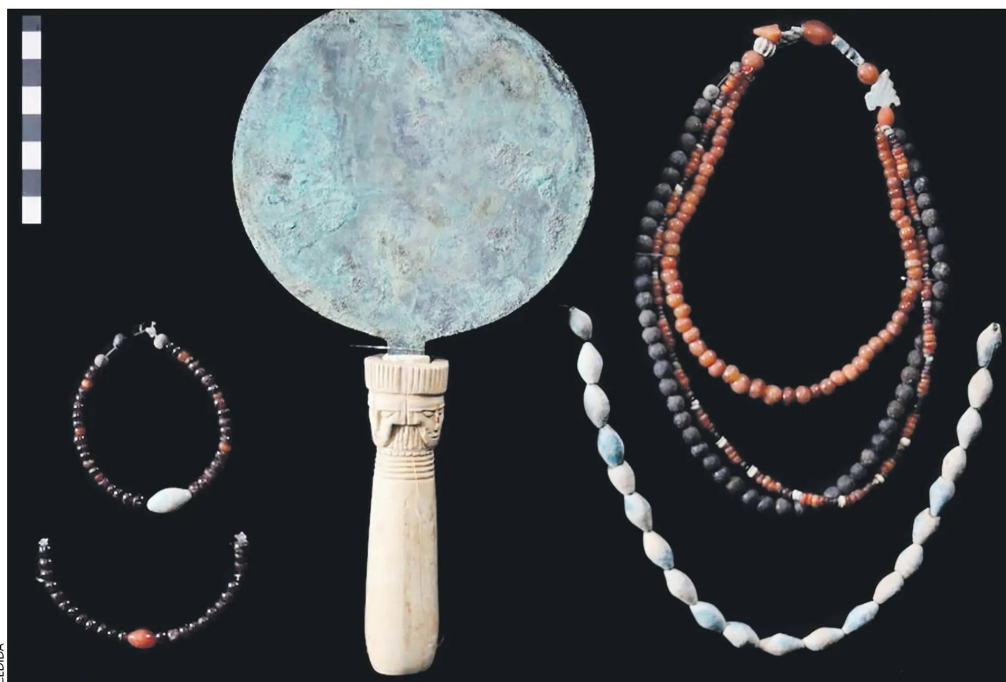
Este espejo encontrado junto a una de las cinco mujeres enterradas en la tumba familiar junto a dos hombres, tres niños y un individuo de sexo no identificado, representa una especie de ventana a las aspiraciones y dinámicas de una familia egipcia de las dinastías XII y XIII, durante el Imperio Medio de Egipto. Significaba que ellos podían reconocer su apariencia, observar sus rasgos y podían mejorar su aspecto frente a la sociedad. La tumba, la primera de esa era descubierta en esta zona, preserva una historia completa de las relaciones, roles y valores que definían la estructura de una dinastía. Pero hay más.

Valioso

El resto de los valiosos elementos que aparecieron en la tumba de 3.800 años, como pulseras, brazaletes, collares y anillos en forma de escarabajo, cinturones decorados con materiales como amatista, cornalina, granate, loza azul verdosa vidriada y feldespato, junto con espejos de cobre decorados, sugieren un estatus relativamente acomodado, ya que los objetos no eran típicos de las tumbas campesinas o de las personas con menos recursos.

Clase media

Sin embargo, tampoco alcanzan el



Los valiosos elementos que aparecieron en la tumba de 3.800 años, como pulseras, brazaletes, collares y anillos en forma de escarabajo, junto al espejo de cobre, sugieren un estatus relativamente acomodado de la familia.

La historiadora María José Mora explica que durante toda la historia de Egipto, la momificación era un aspecto central. "Mientras más barato, más simple, pero todos querían momificarse".



nivel de lujo propio de las tumbas de nobles o miembros de la realeza, es decir, para esos tiempos, se puede considerar que pertenecían a una clase media acomodada. "Los hallazgos, en su mayoría, evidencian a una clase acomodada, pero no con un acceso a momificación elaborada y por el ataúd que se encontró, que son solo cajones", comenta Gabriel Valenzuela, presidente de la Sociedad de Estudios Egiptológicos de Chile. "La

familia encontrada se podría considerar como de clase media, dado las figuras aparecidas o el tipo de enterramiento en que los cuerpos estaban unidos", argumenta, sobre todo en relación con el espejo, detalle que revela el perfil de esta familia que, aunque no eran nobles, tenían recursos y gustos que los situaban en una posición intermedia o acomodada dentro de la sociedad egipcia.

Roles familiares

Sobre los roles familiares de la época, agrega Valenzuela, a través del arte hay evidencia clara. "El hombre era el proveedor, el que estaba en el campo, el que estaba trabajando. Su piel se le pintaban con un tono más tostado, rojizo, a diferencia de la mujer, que el tono era un poco más claro, más amarillento", dice. Lo anterior, "da entender que la mujer estaba en la casa, al cuidado de la familia, de los niños. En cambio, el hombre, que estaba al sol trabajando", explica. Sobre los hijos y su rol, añade: "Las profesiones se iban heredando. Si alguien era la persona que hacía el trazado del diseño de las tumbas bajo relieve, su familia posteriormente iba a seguir trabajando en ello", y refuerza la idea anterior: "Los objetos encontrados revelan que corresponde a una familia de clase media".

Núcleo familiar

"La familia egipcia era muy similar a la actual", dice José Pedro Fernán-

dez, académico en Educación Básica e Historiador de Universidad de Las Américas, aunque "solían ser mucho más numerosas, por lo general se casaban jóvenes y tenían muchos hijos, ya que la mortalidad infantil era muy alta en aquella época". Sobre las clases sociales, complementa Gabriel Valenzuela, eran el faraón, el gobernante, que era el dios en la Tierra. Después estaban los visires, altos funcionarios que estaban directamente bajo el faraón.

Rituales funerarios

Macarena Solari, historiadora y académica Facultad de Psicología y Humanidades de la Universidad San Sebastián, dice que los objetos personales, como dice la expresión, "tienen que ver con la intimidad de las personas. En ese sentido, tanto hombres como mujeres serán enterrados con diversas cosas a las que le darán importancia, tanto de su vida personal, como también símbolos del rol que se esperaba de ellos en la sociedad".

Momificación

María José Mora, académica del Instituto de Historia de la Universidad de Los Andes, explica que durante toda la historia de Egipto, la momificación era un aspecto central. "Heródoto, ya nos contaba en el siglo V a. C, que había distinto tipo de modificación dependiendo de la clase social de quienes lo contrataba. Mientras más barato, más simple, pero todos querían momificarse".