



# En Valdivia dieron a conocer el Informe de Política Monetaria

PRENSA BANCO CENTRAL

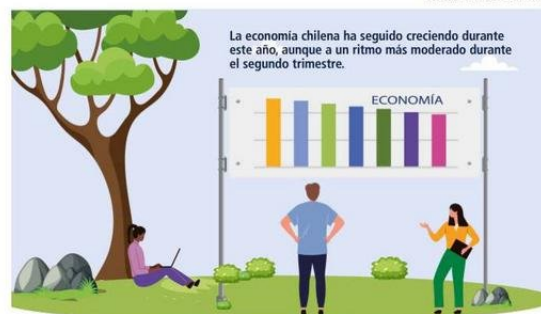
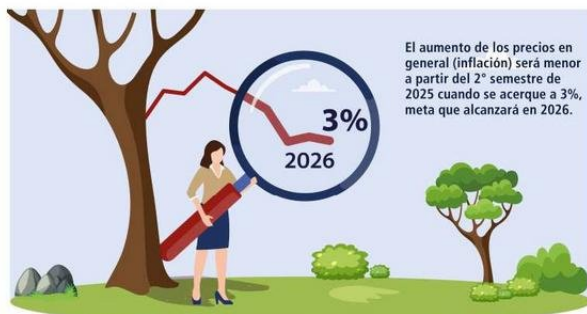
**EN FACEA UACH.**  
Consejero del Banco Central, Claudio Soto, revisó principales resultados y proyecciones.

**María Alejandra Pino C.**  
mariaalejandra.pino@australvaldivia.cl

**E**n Valdivia, el Banco Central dio a conocer ayer el Informe de Política Monetaria (IPoM) septiembre 2024. Y uno de los resultados es que la economía chilena presentó una desaceleración en el segundo trimestre más alta de lo estimado.

Así lo señaló el consejero del Banco Central, Claudio Soto, quien entregó los principales resultados de este Informe en la sala Deloitte de la Facultad de Ciencias Económicas y Administrativas (FACEA) de la Universidad Austral de Chile.

En su intervención, expuso



CON ESTAS IMÁGENES EL BANCO CENTRAL EXPLICÓ A TRÁVES DE SUS REDES SOCIALES LOS RESULTADOS DEL IPoM SOBRE ALZA DE PRECIOS, TASAS DE INTERÉS Y CRECIMIENTO ECONÓMICO

que en el primer trimestre de este año la actividad “sorprendió al alza”, la cual estuvo asociada en parte a elementos transitorios, que fueron revertidos en el siguiente trimestre.

En el detalle, explicó que el consumo privado se contrajo. Y “servicios” fue el tipo de con-

sumo que presentó una mayor desaceleración.

Por otra parte, indicó que la inversión sí tuvo un crecimiento en el segundo trimestre, “lo que ocurrió luego de varios trimestres en que ésta ha estado contrayéndose”. Sin embargo, el análisis por

sectores dio cuenta de que este repunte responde en gran medida a la minería, la cual ha presentado mayor dinamismo.

En tanto, destacó que las tasas de mercado han disminuido, en línea con la Tasa de Política Monetaria, “en la

medida en que nosotros hemos recortado las tasas eso se ha ido transmitiendo a las tasas de mercado, entonces estamos viendo caídas en las tasas de los créditos de consumo y en las tasas de los créditos comerciales”, explicó el consejero.

“¿Qué es lo que implica eso? De alguna manera, la política monetaria está ayudando a reactivar el crédito”, complementó.

Pero el crédito bancario sigue bajo. Un factor indicó es que ha aumentado la mora en el pago lo que es percibido por



## 4,4 por ciento

fue el incremento del PIB que registró la región de Los Ríos, en línea con el resultado del resto de bienes, según datos del Banco Central.

(viene de la página anterior)

los bancos como un riesgo e incide en la capacidad de otorgar créditos.

Además, señaló que en la dinámica del consumo hay algunos indicadores del mercado laboral que tener en cuenta y que podrían incidir en ésta, ya que muestran cierta debilidad: cotizantes en el sistema de pensiones e índice de avisos laborales.

### INFLACIÓN

De acuerdo con el IPoM, la inflación se ha acelerado, empujada por ítemes volátiles. Y una de las razones que lo explica es el alza de las tarifas eléctricas, "que advertimos en el IPoM pasado", precisó el consejero del Banco Central. Otro motivo se asocia al incremento en el precio de algunos alimentos. Así, la inflación total llegó al 4,4 por ciento anual en julio.

Sin embargo, al excluir este factor volátil, la inflación (subyacente) no se presenta de manera anómala y se mantiene cerca del 3,5 por ciento anual. Según las estimaciones del Banco Central, la inflación será menor desde el segundo semestre de 2025 cuando se acerque al 3 por ciento, meta que alcanzará en 2026. Esto significa que los precios a nivel general aumentarán, pero a un menor ritmo.

Al respecto, precisó que: "Lo importante es que las expectativas estén ancladas en el 3 por ciento. En el corto plazo se pueden producir desviaciones, de hecho, los agentes de mercado entienden que la inflación va a subir por el alza de las tarifas eléctricas en el corto plazo, de aquí a un año más vamos a ver más inflación, pero es un fenómeno puntual, por un tema muy específico; lo importante es que a dos años, la inflación esperada se mantenga en el 3 por ciento".

### PROYECCIONES

Respecto de las proyecciones, el IPoM estima que el crecimiento del PIB se reduce en su parte alta y se ubica entre el 2,25 y 2,7 por ciento. En tanto, para 2025 y 2026 se mantiene en un rango entre 1,5 y 2,5 por ciento.

En tanto, "las revisiones más importantes están en la demanda, una revisión a la baja en el consumo y una revisión a la baja por el lado de la inversión, eso va a significar que la economía tendrá algo más de holgura", explicó, lo cual con-

## 3 por ciento

es la meta de inflación que se estima alcanzar al 2026. De acuerdo con el IPoM septiembre 2024, en el segundo trimestre llegó al 3,5 por ciento (subyacente).

## 43° aniversario

celebró el 7 de septiembre la Facultad de Ciencias Económicas y Administrativas de la UACH y en ese marco se realizó ayer la presentación del IPoM en sus dependencias.



EN LA FACULTAD DE CIENCIAS ECONÓMICAS Y ADMINISTRATIVAS DE LA UACH SE LLEVÓ A CABO LA PRESENTACIÓN DEL IPOM SEPTIEMBRE 2024.

“Estamos desarrollando un plan estratégico donde sí hemos puesto un foco en acercarnos a las regiones. Y hemos llevado adelante este lineamiento estratégico a partir de las estadísticas...”

Claudio Soto  
Consejero del Banco Central

“Es crucial para Los Ríos y para todas las regiones, porque ayuda a los gobiernos subnacionales, empresas y ciudadanos, a tomar decisiones informadas...”

Egon Montecinos  
Decano FACEA

tribuirá a moderar presiones sobre los precios.

### LOS RÍOS

Si bien el Banco Central no realiza análisis regionales, ya que no es parte de su mandato, Claudio Soto señaló que "estamos desarrollando un plan estratégico donde sí hemos puesto un foco en acercarnos a las regiones. Y hemos llevado adelante este lineamiento estraté-

gico a partir de las estadísticas", dijo, haciendo énfasis en que el organismo es un repositorio de estadísticas que pone a disposición del público.

En ese contexto, entregó algunas cifras vinculadas a Los Ríos. Entre ellas, asociadas a la composición sectorial del PIB 2023, donde destacó los servicios personales (19 por ciento), la actividad industrial (18,5 por ciento), servicios de vivienda (11,4 por ciento) y agrosilvícola (9,7 por ciento).

En su análisis del PIB regional, comentó que cuando se observa su evolución "en términos del ciclo económico, del crecimiento, está muy correlacionado con el PIB nacional".

De acuerdo con los datos del Banco Central, el PIB regional del primer trimestre de 2024 tuvo un incremento de 4,4 por ciento, en línea con el resultado del resto de bienes. Esto se explicó por un aumento de la actividad agropecuario-silvícola y la generación eléctrica. Asimismo, contribuyó el crecimiento de la industria manufacturera, asociado a la elaboración de alimentos. En tanto, la caída de 0,6 por ciento del consumo de los hogares en la región fue el reflejo del gasto en bienes durables y no durables, debido a la menor demanda de vehículos y por la disminución en el gasto en alimentos y bebidas, respectivamente.

Sobre los desafíos sectoriales de la región, Claudio Soto di-



CONSEJERO CLAUDIO SOTO ENTREGÓ DATOS NACIONALES Y REGIONALES.

jo que uno es el turismo, en donde se evidencia una tendencia a la baja, en base a la Encuesta Mensual de Alojamiento Turístico.

### ESCENARIO GLOBAL

¿Qué está pasando en el mundo? El consejero Claudio Soto señaló que a nivel global se observan signos de desaceleración, "la economía está perdiendo dinamismo".

"Los bancos centrales (tras la pandemia) iniciaron una política de ajuste monetario más o menos intensa, subiendo las tasas de interés, eso ocurrió en todos los países, y tuvo como resultado una cierta desaceleración de la actividad", explicó.

En el caso de Estados Unidos -dijo- ha mostrado en este ciclo "bastante resiliencia" y una economía "más robusta de lo que se pensaba en su momento".

Mientras que China -en donde no hubo un incremento tan

elevado de la inflación- "tiene un proceso de ajuste más estructural desde hace mucho tiempo". El crecimiento ha venido a la baja, y si bien en el primer trimestre sorprendió con un "crecimiento más fuerte", en el segundo trimestre cayó. Por lo tanto -expuso- "hay bastante preocupación por lo que pueda pasar con esta economía". ¿Cuáles son las razones? Una de ellas es que motores de su crecimiento han decaído, por ejemplo, el desarrollo inmobiliario.

Respecto de las consecuencias de este escenario global, explicó que el precio de las materias primas cae, a pesar de las condiciones financieras más estrechas.

Esto, para Chile tiene incidencia por ejemplo en el precio del cobre, "llegó a casi cinco dólares a comienzo de año, hoy día estamos con un cobre a cuatro dólares la libra, o sea, ha habido una caída bastante sustantiva. Eso incidió en el valor de

nuestras exportaciones y puede tener un impacto, en la medida que esto sea persistente, en la dinámica de inversión".

También, los efectos se observan en el petróleo y el trigo, que son materias primas que Chile importa y "que inciden directamente en la dinámica inflacionaria; el trigo, por ejemplo, es parte de la cadena productiva de una serie de tratamientos alimenticios, y el petróleo es fundamental para el transporte y la energía".

En tanto, señaló que la inflación en las principales economías desciende, pero a un ritmo lento.

### DESDE 2001

El IPoM es elaborado desde 2001. Y es presentado cuatro veces al año, en septiembre en la sala del Senado.

Este informe es una de las herramientas del Banco Central -organismo autónomo- para comunicarse con la sociedad.

A través de éste, "damos cuenta de lo que está pasando en la economía, hacemos proyecciones y en base a eso definimos la estrategia de política monetaria que pensamos que es la adecuada", explicó el consejero.

"Tratamos de hacerlo de la manera más transparente, y no sólo hacer el informe sino que, además, presentarlo", subrayó.

En este contexto, ayer fue dado a conocer en la FACEA, oportunidad en donde estuvieron presentes el decano Egon Montecinos; el delegado presidencial, Jorge Alvia; académicos de la Facultad y estudiantes.

Allí, el decano Montecinos comentó que la presentación del IPoM en FACEA se enmarcó en el reciente aniversario de la Facultad, la cual conmemoró el 7 de septiembre 43 años.

"El Banco Central siempre ha estado con nosotros y es una señal de respaldo a universidades regionales que esté aquí dando a conocer esta importante información. Su apoyo ha sido fundamental para la formación de nuestros estudiantes y para fortalecer el vínculo con nuestro profesores, siendo una institución muy valiosa en este proceso", señaló y destacó que este informe "es crucial para Los Ríos y para todas las regiones, porque ayuda a los gobiernos subnacionales, empresas y ciudadanos, a tomar decisiones informadas en materia de inversión, consumo, empleo".