

De acuerdo a registros de la Dirección del Trabajo:

# Tasa de sindicalización completa tres años de caídas consecutivas y en dos regiones es menor a 10%

JUAN PABLO PALACIOS

El mayor bono de la historia de la minería en Chile conseguido por el sindicato de Escondida, que implicó la entrega de beneficios por negociación colectiva de \$33 millones a sus más de 2.300 socios, abrió la discusión sobre el poder de las organizaciones sindicales en ese sector.

También el tema sindical ha irrumpido en el debate para avanzar a una negociación multinivel, idea que acogió el Gobierno vía el compromiso de presentar en la última parte de este año un proyecto de ley sobre la materia. La Central Unitaria de Trabajadores (CUT) ha defendido que por medio del empoderamiento sindical y una mayor cobertura de la negociación en los acuerdos multinivel o ramales, se contribuiría a mejorar las relaciones laborales, promoviendo la mejora de sueldos y las condiciones de salud y seguridad en el trabajo.

Pero más allá de esos dos hitos, ¿cuál es la realidad en el país de la participación de los trabajadores en los sindicatos? De acuerdo a los registros administrativos de la Dirección del Trabajo (DT), la tasa de sindicalización, que es el porcentaje de los trabajadores dependientes del sector privado que está afiliado a organizaciones sindicales, muestra un descenso en los últimos años. Esto, a pesar de la apli-

El último dato disponible muestra que la adhesión a sindicatos bajó a 19%, menor al *peak* de 22,2% registrado en 2020. Expertos asocian el fenómeno a tendencias de países OCDE y al menor interés a afiliarse.

cación de la reforma laboral de 2016, que buscó dar más poder a los sindicatos.

El último dato disponible del anuario estadístico laboral de la DT muestra que en 2023, la proporción de trabajadores que se encuentra sindicalizada respecto del universo de individuos asalariados llegó a 19%. Vale decir, el número de personas que participa en sindicatos activos asciende a 1.224.686. Según la última encuesta de empleo del INE, el total de trabajadores ocupados llegó a 9.257.480 en el período mayo-julio.

La última cifra es menor al 19,3% anotado en 2022 y representa la tercera caída consecutiva que se viene dando en los últimos periodos (ver gráfico). También está bajo el nivel máximo de 22,2% registrado en 2020. A nivel comparado, la tasa local es superior a la sindicalización promedio de los países de la OCDE, que se sitúa en torno a 16%.

En términos regionales, se observa que en dos zonas la sindicalización es menor al 10%: Coquimbo (8,9%) y El Maule (9,2%). En La Araucanía, la tasa llega al 10,9%. Es decir, en esas regiones, alrededor de uno de



El número de personas en Chile que participa en sindicatos activos asciende a 1.224.686.

cada diez trabajadores está afiliado a un sindicato.

Por el contrario, en zonas mineras como Antofagasta (36,9%) y Atacama (24,2%), y en la Región Metropolitana (22,1%), la sindicalización es superior al promedio nacional.

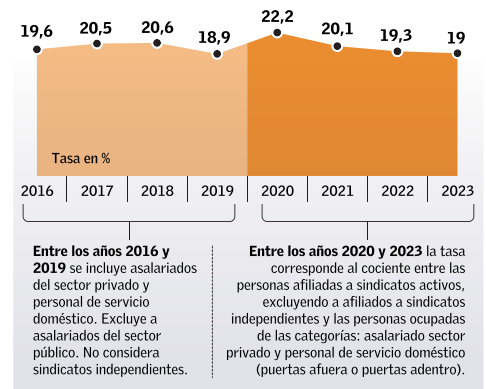
## Contracción en el empleo

El análisis del director del Observatorio del Contexto Económico (Ocec) de la Universidad Diego Portales (UDP), Juan Bravo, apunta a que el tercer des-

censo consecutivo de la tasa de sindicalización a 19% se da luego de "haber alcanzado un *peak* de 22,2% en 2020, la cifra más alta desde el año 1990".

Bravo explica que las últimas bajas se deben a que, "entre fines de 2019 y de 2020, el número de afiliados a sindicatos de trabajadores dependientes aumentó, mientras que en ese mismo lapso hubo una fuerte destrucción de empleo dependiente formal en el sector privado, lo que llevó a que la tasa de sindicalización subiera de 18,9% en 2019 a 22,2% en 2020". Añade que "lo ante-

## Evolución de la tasa de sindicalización



EL MERCURIO

rior sería un reflejo de que el segmento de trabajadores dependientes afiliados a sindicatos estuvo más protegido frente a los efectos de la pandemia, lo que en parte obedece a que las tasas de sindicalización son considerablemente mayores en la gran empresa privada que en el resto, y en la gran empresa hubo una menor destrucción relativa de empleo asalariado".

El economista complementa que "a medida que el mercado laboral se ha ido recuperando del impacto de la crisis sanitaria por covid-19, la tasa de sindicalización paulatinamente ha ido retornando a los valores observados en el período 2016-2019, en donde se ubicaba en torno al 19%".

## Empresas y sindicatos

Ingrid Jones, economista de LyD, asocia lo sucedido en Chile con la tendencia del mundo desarrollado: "La mayoría de los países de la OCDE ha disminuido sus tasas de sindicalización en las últimas décadas y Chile comenzó en los tres últi-

mos años a mostrar esta misma dirección".

La experta explica que, desde 2006, "la cantidad de empresas con sindicato en Chile no ha superado el 8%, lo que da cuenta de una baja presencia a nivel nacional. Además, la presencia de un sindicato disminuye conforme lo hace su tamaño. Es decir, mientras que el 55,5% de las empresas grandes tiene sindicatos, solo el 1,7% de las empresas de menos de 50 trabajadores lo tienen". Jones concluye: "Hay un desinterés de los trabajadores de crear un sindicato o de afiliarse a uno existente porque creen que obtendrán más beneficios de parte de la empresa no estando sindicalizados".

Michel Laurie, socio de Laurie & Cía, advierte que la caída de la sindicalización a 19% "es una muestra más de que los dirigentes sindicales se encuentran al debe". Complementa que "los sindicatos tienen todo a su favor para aumentar la tasa de sindicalización y aun así no lo consiguen. Hay algo que los dirigentes sindicales no están haciendo bien".