

También ha habido un aumento de los pacientes en la salud municipal, de la mano de más afiliados a Fonasa:

Atención primaria surge como clave para contener descontrolada alza de las listas de espera

Mayor resolutiveidad relacionada con toma de exámenes y atención de especialistas, son dos de las medidas que podrían ayudar a descomprimir sistema.

JUDITH HERRERA C.

La compleja situación que experimentan los hospitales por las abultadas listas de espera, junto con los hallazgos de irregularidades en el manejo de los registros de pacientes, ponen el foco en la necesidad de soluciones para la población.

Bajo tal escenario, un actor relevante es la atención primaria de salud (APS) administrada, en general, por los municipios: se trata del primer contacto con el sistema público. A partir de ahí y mediante una interconsulta, los pacientes son derivados a los hospitales, donde muchos se convierten en un número más en espera de una hora.

De hecho, Luis Castillo, ex-subsecretario de Redes Asistenciales, plantea que "la atención primaria es la que genera la gran mayoría de las listas de espera de especialidad médica y las quirúrgicas No GES".

Fortalecimiento

En ese sentido, y si se abordan desafíos pendientes, la APS podría ser un actor clave al prevenir que los pacientes deban ser derivados a un hospital. Pero para eso necesita resolver más rápido y con menos trabas los problemas de sus usuarios.

Carlos Becerra, tesoroero nacional del Colegio Médico, co-

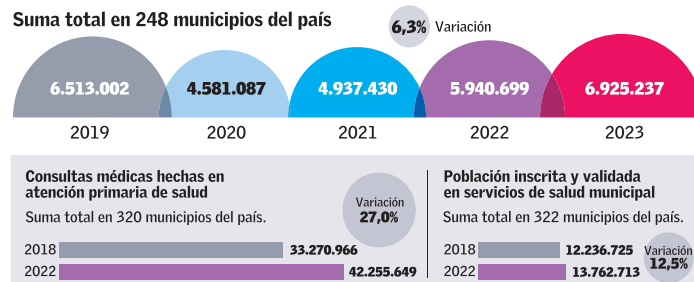
Impulsan creación de comisión investigadora

En las últimas semanas se han conocido los resultados de las primeras auditorías a hospitales realizadas por la Contraloría, las cuales detectaron irregularidades en el manejo de los sistemas de pacientes. A eso se sumó el hallazgo, el viernes pasado, de cartas de notificación a pacientes del Hospital Regional de Talca que nunca fueron enviadas.

Por lo anterior, en la Cámara Baja se impulsa crear una comisión investigadora. El diputado Andrés Celis (RN) afirma que "la solicitud ya fue ingresada por la bancada. Esto se conversó con otros partidos de Chile Vamos, así que debiesen también apoyar esta iniciativa". Esta se debería votar la primera semana de septiembre.

En tanto, Correos de Chile señala, respecto del caso de Talca, que trabaja "con la mayor celeridad en la investigación interna, para poner a disposición todos los antecedentes y conclusiones a la fiscalía". El lunes, la institución presentó una querrela contra quienes resulten responsables.

La evolución en la APS | Consultas médicas anuales efectuadas por mayores de 20 años.



Fuente: Sistema Nacional de Información Municipal (SINIM) de Subdere

EL MERCURIO

menta que "lo primero es generar una mayor cantidad de diagnósticos. En general, en la atención primaria, incluso para pedir una ecografía se tiene que derivar. Entonces, una de las cosas que podrían mejorar mucho esas derivaciones, o disminuirlas, es contar con exámenes. Con eso, los médicos familiares de atención primaria puedan tener más elementos de juicio para hacer un diagnóstico más certero y evitar que lo haga necesariamente un especialista".

Coincide Enrique Paris, ex-

ministro de Salud y hoy presidente del Instituto en Políticas Públicas en Salud de la U. San Sebastián, quien argumenta que "si realizas estos procedimientos en la atención primaria, reduces la consulta en hospitales". Por ejemplo, dice, estudios muestran que los Servicios de Atención Primaria de Urgencias de Alta Resolución (SAR) "pueden disminuir hasta un 23% las hospitalizaciones".

Destaca que se debe contar con más especialidades de alta demanda, como "otorrinolaringología u oftalmología. Si tienes

especialistas dos o tres veces por semana en la atención primaria, disminuirías de inmediato la necesidad de derivar" pacientes.

Aumento de consultas

Eso sí, algo que preocupa es que se registra un alza en la población que se atienden en servicios de esta categoría.

Según el Sistema Nacional de Información Municipal de la Subdere, al revisar el ítem de consultas médicas anuales efectuadas por mayores de 20 años, entre 2019 y 2023 se produjo un

alza de 6,3%, considerando 250 municipios del país que registraron su información.

En el sistema también se puede observar que entre 2018 y 2022 las consultas médicas realizadas en APS en el país, sumando 320 comunas, subieron 17,3%: de 25,5 millones a 29,9 millones (ver infografía).

Solana Terraza, investigadora del Centro de Políticas Públicas e Innovación en Salud de la U. del Desarrollo, postula que este fenómeno se relaciona con el alza en usuarios de Fonasa: "La APS aumenta y el punto de entrada de todo el sistema de salud y de toda la red asistencial es esta atención. Sin embargo, la APS tiene hoy un nivel de resolutiveidad que puede ser insuficiente para la demanda".

La alcaldesa de Peñalolén y presidenta de la Asociación Chilena de Municipalidades (AChM), Carolina Leitao, detalla que "la atención primaria gestionada en municipios urbanos tiene implementados diversos dispositivos de resolutiveidad, en oftalmología, otorrino, ginecología, etcétera. Pero si los pacientes requieren procedimientos complejos, deberán ser derivados a los centros de especialidad y hospitales".

Afirma que para potenciar su resolutiveidad, "no solo se debe implementar la atención médica, sino también la disponibilidad de procedimientos más complejos y la disponibilidad de los fármacos correspondientes".